

CHANT GRÉGORIAN

SOLFÈGE

POPULAIRE

AVEC ET SANS SIGNES RYTHMIQUES

LIBRAIRIE SAINT-JOSEPH

Louis-Joseph BITON, Éditeur-Fondateur ☩ 1920

J. LEMOINE-BITON, Successeur

SAINT-LAURENT-SUR-SÈVRE (Vendée) France

Société de S. Jean l'Évangéliste

DECLÉE & Cie

PARIS – TOURNAI – ROME

PRINCIPAUX LIBRAIRES

DE FRANCE

ET DE L'ÉTRANGER

DEUXIÈME PARTIE.




Solfège.

Conseils pratiques :

1° Les exercices de ce solfège devront être exécutés dans le mouvement propre au chant grégorien, c'est-à-dire suivant le mouvement donné à une lecture bien déclamée.¹ Ceux qui possèdent un métronome pourront le faire battre entre 132 à 152 environ, chaque coup marquant une note isolée ou entrant dans la composition d'un neume.

2° Après avoir sollié un exercice, le vocaliser sur les voyelles : a, o, u, e, i.

3° Au-dessus du dernier neume précédant la double barre, l'abréviation *ral.* indique qu'il faut ralentir le mouvement pour marquer la fin du morceau. Ne pas exagérer ce *ral.*; qu'il soit proportionné au mouvement précédent.

4° Toute note finale, prolongée ou précédant un signe de respiration, si courte soit-elle, doit être dite en *decrescendo*.  Il est en effet contre nature de filer ces sons en *crescendo*  et même de les finir en *legato*  (d'une façon égale).

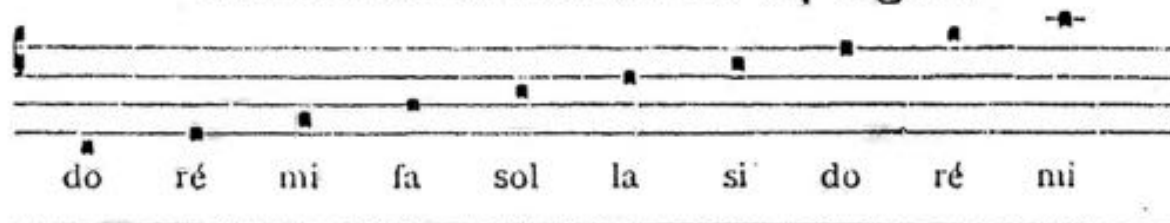


Eviter



CHAPITRE I.

Etude de la clef de do : 4^e ligne.



ARTICLE I.

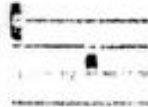

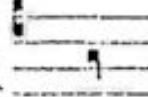

Intervalles de seconde.

§ I. — NOTES INFÉRIEURES. (¹)

Les notes sont *simples* quand elles se présentent seules et isolées; unies à d'autres dans la notation, elles constituent des *formules musicales*, groupes ou *neumes*.


A

Notes simples

{		Point (<i>Punctum</i>)	
		Caudée (<i>Virga</i>)	


Remarque. La note *caudée* n'est pas plus longue que le *point*, et ne doit pas être prolongée.

1

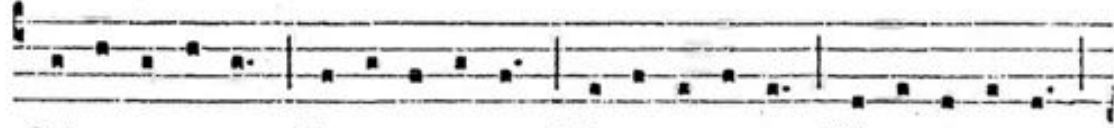


Do, ré, mi, fa, sol, la, sol, fa, mi, ré, do. (²)

2




Do. Ré. Mi. Fa.



Sol. Fa. Mi. Ré.

3

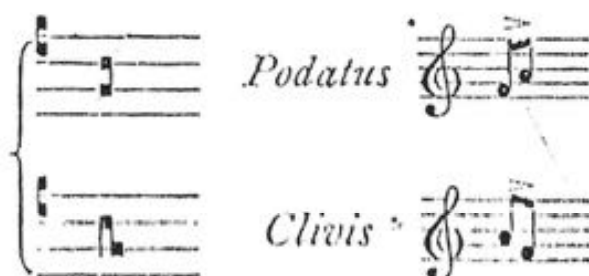


Do. Do. Mi. Ré. Fa.

¹ Nous distinguons les notes *inférieures* des notes *supérieures* afin de



B
Neumes
ou
formules musicales
de 2 notes

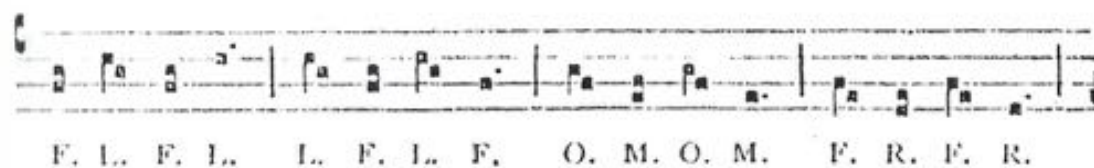
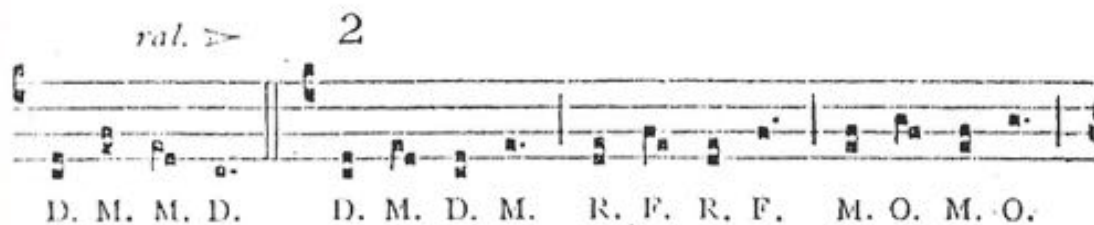


Remarques. *a)* Dans le *podatus* la note inférieure se chante la première; dans la *clivis* c'est le contraire.

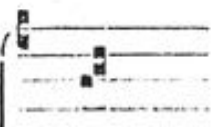



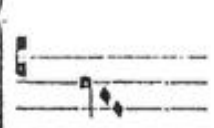


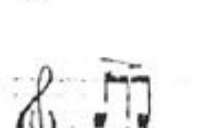
b) Donner une légère impulsion à la première note de chaque neume, sans toutefois l'allonger.

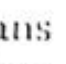
c) Bien lier les neumes entr'eux.


d) Les lettres sous la portée signifient : D, do — R, ré — M, mi — F, fa — O, sol — L, la — S, si.



C
Neumes
ou
Formules musicales
de 3 notes.

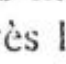

{		<i>Scandicus</i>	
{		<i>Terculus</i>	
{		<i>Climacus</i>	
{		<i>Porrectus</i>	

Remarques. *a)* Dans le *climacus*, () les notes lo-sanges ne sont pas brèves, c'est-à-dire, plus courtes.

b) Dans le *porrectus* (), les deux extrémités de la ligne transversale marquent les deux premières notes.

c) Donner une légère impulsion à la première note de chaque groupe sans toutefois l'allonger.

d) Bien lier les neumes entr'eux.

e) Parmi les formules musicales de 3 notes il y a encore le *salicus* () qu'un très léger espace blanc entre la première et la seconde note distingue du *scandicus* ().

Mais comme dans le *salicus* l'appui de la voix tombe sur la seconde note, nous l'éliminons des exercices suivants pour n'étudier que des formules musicales où l'impulsion est donnée à la note initiale du groupe.

1



R. D. F. M. R. O. F. M. L.

ral. 



2 *ral. >*

L. O. F. O. F. M. F. M. R.

3 *ral. >*

L. O. F. O. F. M. F. M. R.

4 *ral. >*

R. M. R. M. F. M. F. O. F.

L. O. F. O. F. M. F. M. R.

§ II. — NOTES SUPÉRIEURES.

Sol la si do ré mi ré do si la sol.

A

1

Sol. La. Si. Do.

Ré. Do. Si. La.

2

Si. Ré. Do. Mi. Si. Ré.

La. Do. Sol. Si.

B

1

O. S. S. L. D. D. S. R. R. L. D. D.

ral. > 2

O. S. S. O. S. O. L. D. L. S. R. S.

D. M. D. M. D. M. R. S. R. D. L. D.

ral. >

S. O. S.

C

1

O. F. S. L. O. D. S. L. R.

O. F. S. L. O. D. S. L. R.

ral. > 2



S. L. S. L. O. L. M. R. D.

ral. > 3



R. D. S. D. S. L. O. L. O.



L. S. L. S. D. S. D. R. D.



M. R. D. R. D. S. D. S. L.

ral. >



S. L. O.

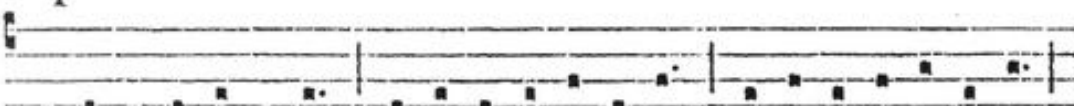
ARTICLE II.

Intervalles de tierce.

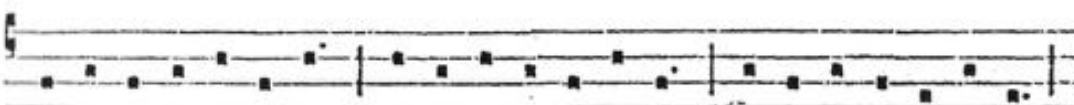
§ I. — NOTES INFÉRIEURES.

A

1



D. M. R. F. M. O.



D. M. R. F. M. O.

2

F. R. M. D. M. D.

F. R. O. M. L. F.

F. L. M. O. R. F.

M. D.

B

1

ral. >

2

ral. >

C (1)

1

ral. >

2 *ral.* > 3

ral. > 4

ral. >

§ II. — NOTES SUPÉRIEURES.

A

1

O. S. L. D. S. R.

D. M. M. D. R. S.

2

D. L. S. O. S. O.

D. L. R. S. M. D.

D. M. S. R. L. D.

B

1

ral. > 2

ral. >

ral. >

C

1

ral. >

ral. > 3

ral. > 4

ral. >

ral. >

ARTICLE III

Intervalles de quarte.¹

§ 1. — NOTES INFÉRIEURES.

A

1

2

B

1

ral. >

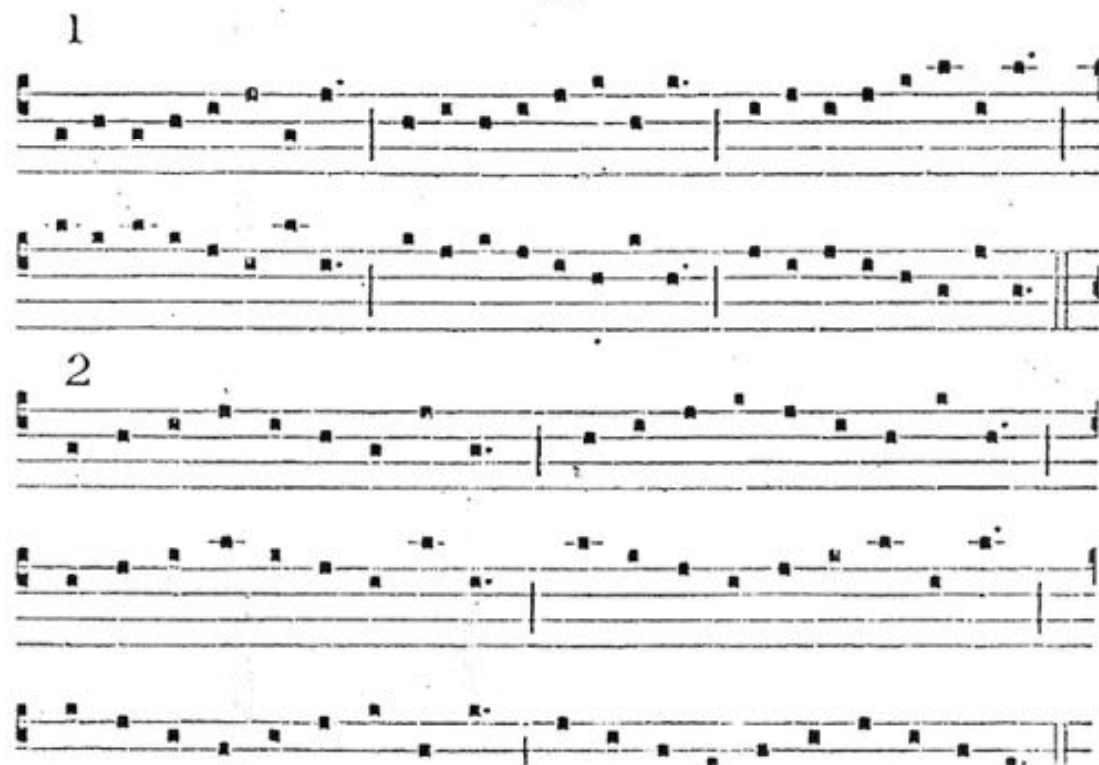


C



§ II. — NOTES SUPÉRIEURES.

A



B



C

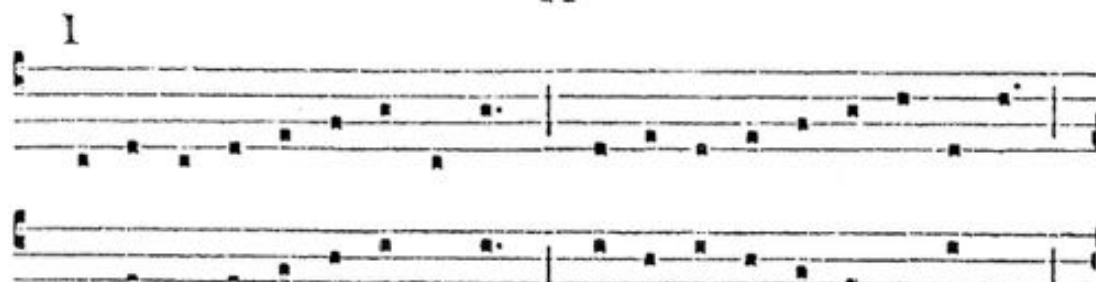


ARTICLE IV.

Intervalles de quinte.

§ I. — NOTES INFÉRIEURES.

A



B

1

2

3

4

5

6

7

8

9

10

11

12

13

14

15

16

17

18

19

20

21

22

23

24

25

26

27

28

29

30

31

32

33

34

35

36

37

38

39

40

41

42

43

44

45

46

47

48

49

50

51

52

53

54

55

56

57

58

59

60

61

62

63

64

65

66

67

68

69

70

71

72

73

74

75

76

77

78

79

80

81

82

83

84

85

86

87

88

89

90

91

92

93

94

95

96

97

98

99

100

101

102

103

104

105

106

107

108

109

110

111

112

113

114

115

116

117

118

119

120

121

122

123

124

125

126

127

128

129

130

131

132

133

134

135

136

137

138

139

140

141

142

143

144

145

146

147

148

149

150

151

152

153

154

155

156

157

158

159

160

161

162

163

164

165

166

167

168

169

170

171

172

173

174

175

176

177

178

179

180

181

182

183

184

185

186

187

188

189

190

191

192

193

194

195

196

197

198

199

200

201

202

203

204

205

206

207

208

209

210

211

212

213

214

215

216

217

218

219

220

221

222

223

224

225

226

227

228

229

230

231

232

233

234

235

236

237

238

239

240

241

242

243

244

245

246

247

248

249

250

251

252

253

254

255

256

257

258

259

260

261

262

263

264

265

266

267

268

269

270

271

272

273

274

275

276

277

278

279

280

281

282

283

284

285

286

287

288

289

290

291

292

293

294

295

296

297

298

299

300

301

302

303

304

305

306

307

308

309

310

311

312

313

314

315

316

317

318

319

320

321

322

323

324

325

326

327

328

329

330

331

332

333

334

335

336

337

338

339

340

341

342

343

344

345

346

347

348

349

350

351

352

353

354

355

356

357

358

359

360

361

362

363

364

365

366

367

368

369

370

371

372

373

374

375

376

377

378

379

380

381

382

383

384

385

386

387

388

389

390

391

392

393

394

395

396

397

398

399

400

401

402

403

404

405

406

407

408

409

410

411

412

413

414

415

416

417

418

419

420

421

422

423

424

425

426

427

428

429

430

431

432

433

434

435

436

437

438

439

440

441

442

443

444

445

446

447

448

449

450

451

452

453

454

455

456

457

458

459

460

461

462

463

464

465

466

C

1 *ral. >* 2 *ral. >*

3 *ral. >*

§ II. — NOTES SUPÉRIEURES.

A

1

2

B

1

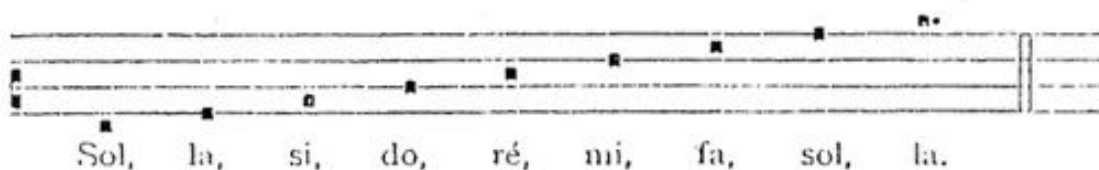
2

ral. >

C

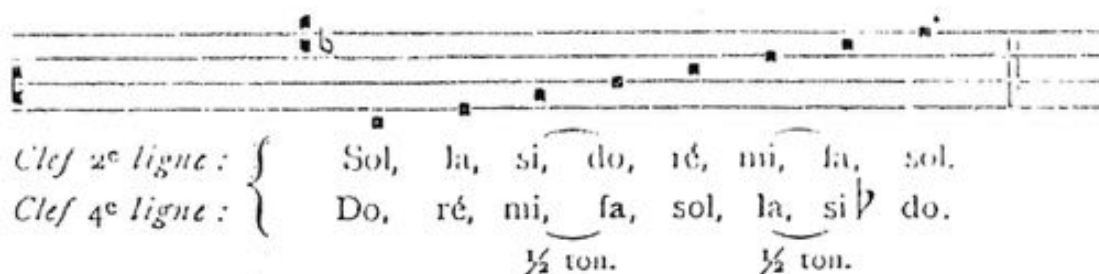


ARTICLE V.

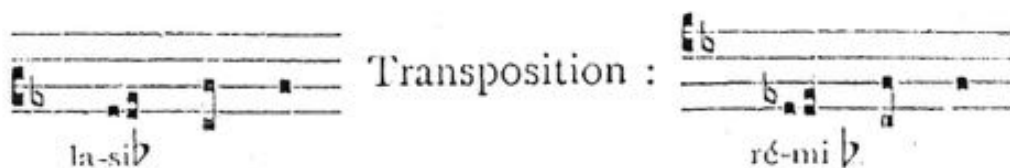
Clef de do : 2^e ligne.

Simplification. — On peut, pour plus de facilité, solfier comme si le morceau était écrit avec la clef de do : 4^e ligne et le *si* bémol à la clef.

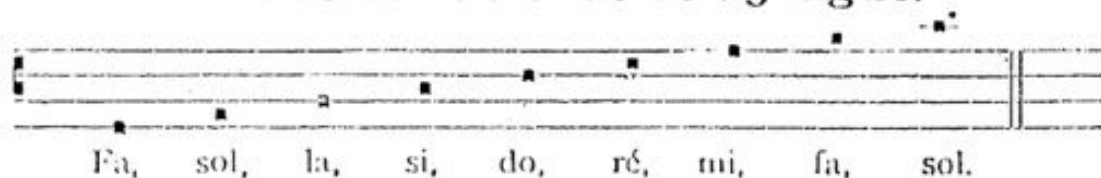
Les demi-tons occupent ainsi la même place.



N.-B. — Quand, dans un morceau écrit en clef de do 2^e ligne, le *si* est déjà bémolisé, il faut, dans la transposition, bémoliser le *mi* correspondant. Ex. :



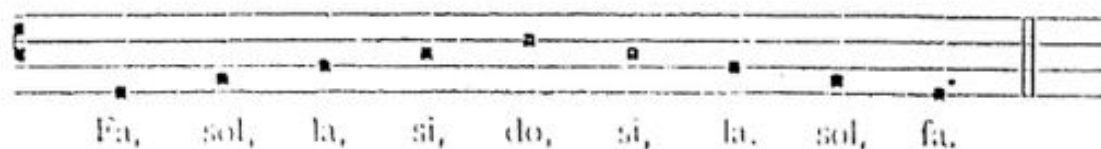
CHAPITRE II.

Etude de la clef de do : 3^e ligne.

ARTICLE I.

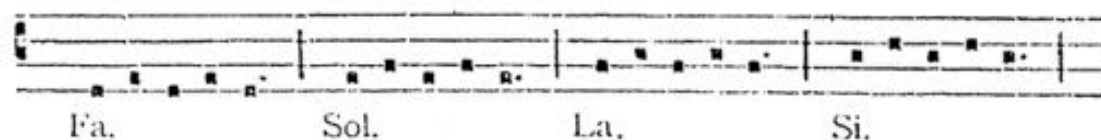
Intervalles de seconde

§ I. — NOTES INFÉRIEURES.

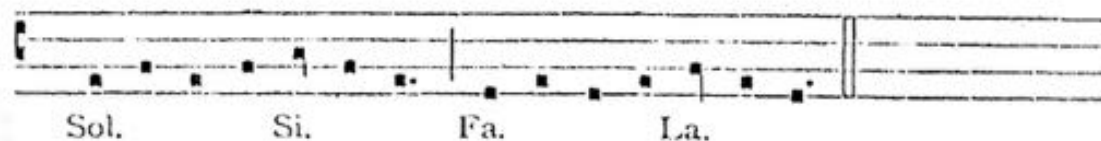
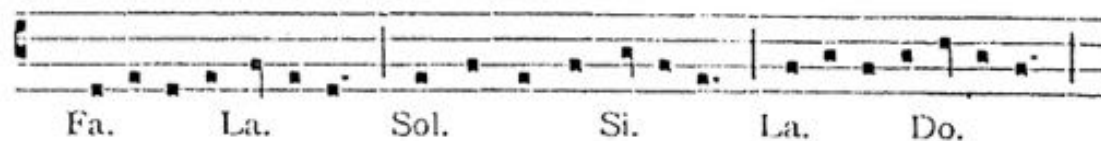


A

1

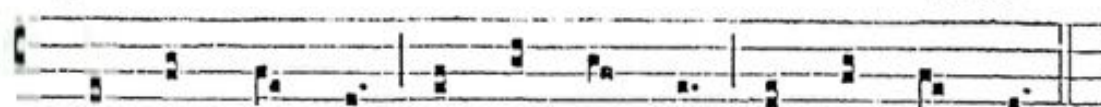


2

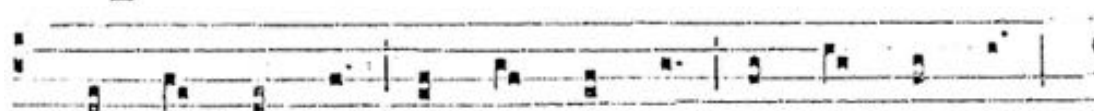


B

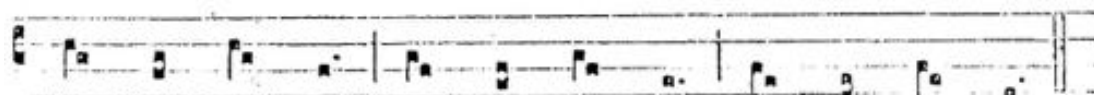
1

*ral.* >

2



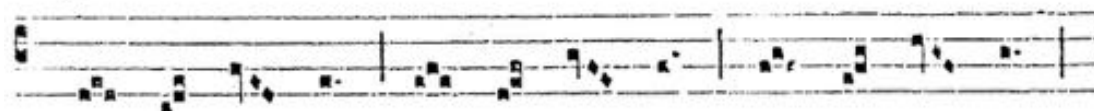
F. L. F. O. S. O. L. D. L.

ral. >

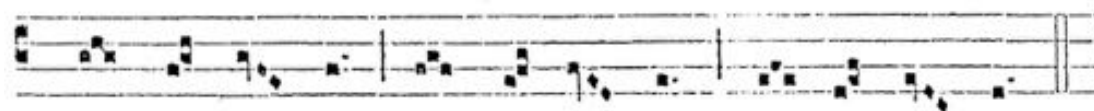
D. L. D. S. O. S. L. F. L.

C

1

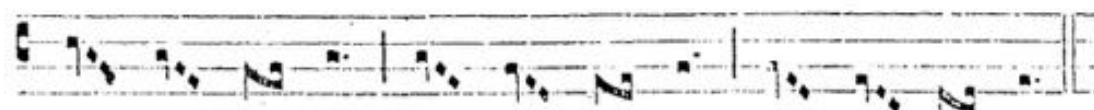


F. M. L. O. F. S. L. O. D.

ral. >

S. L. S. L. O. L. O. F. O.

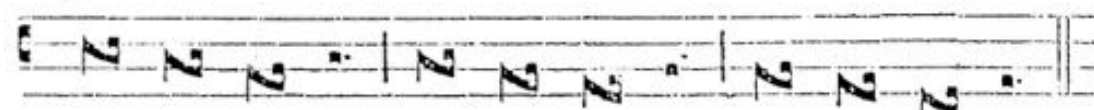
2



D. S. L. S. L. O. L. O. F.

ral. >

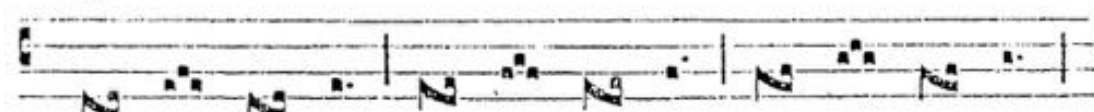
3



D. S. L. S. L. O. L. O. F.

ral. >

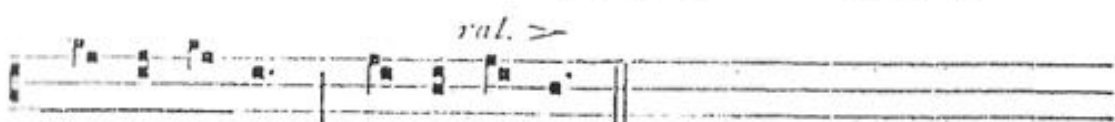
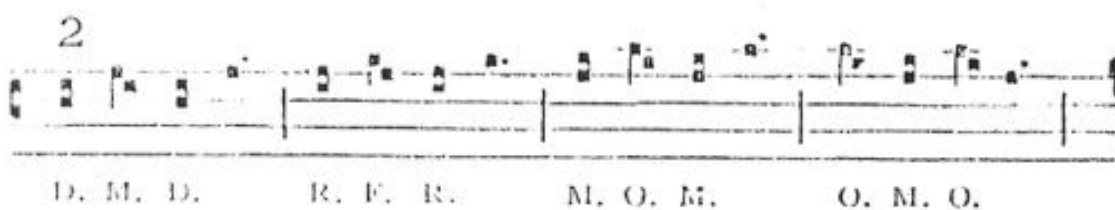
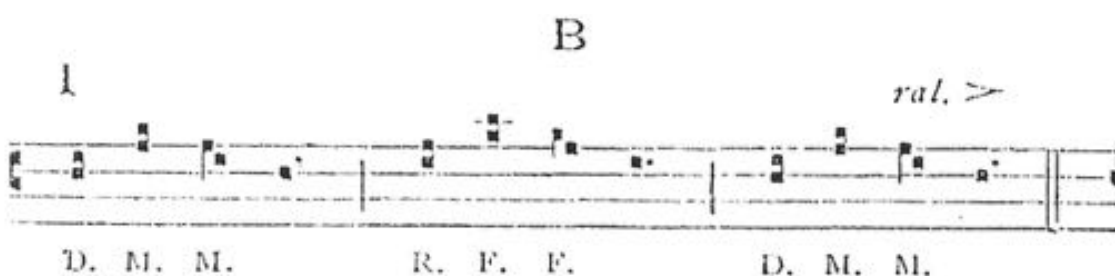
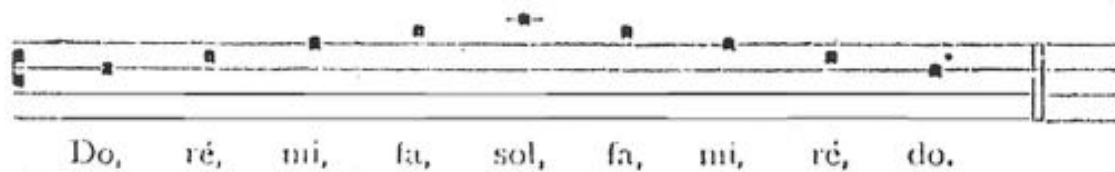
4



F. O. F. O. L. O. L. S. L.

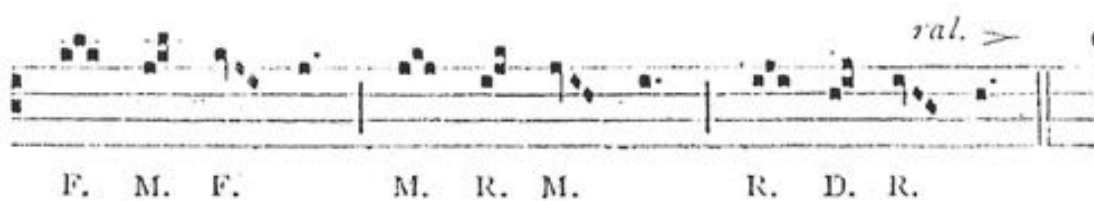
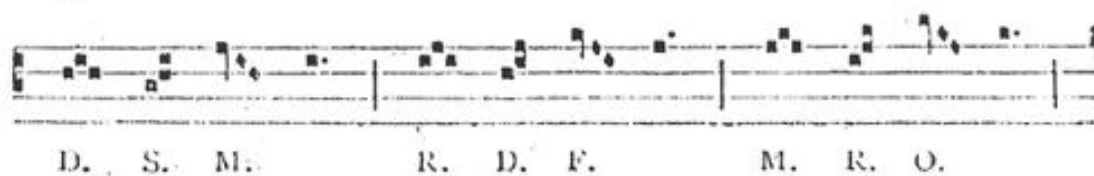
ral. >

§ II. — NOTES SUPÉRIEURES.

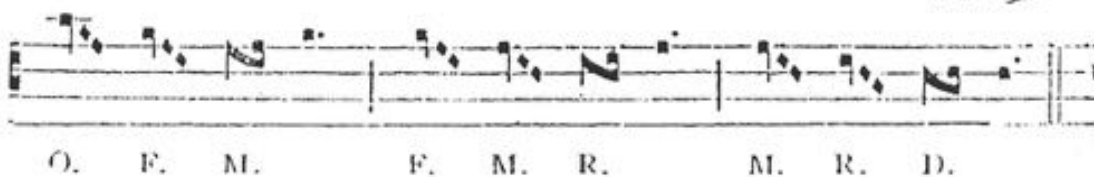


C

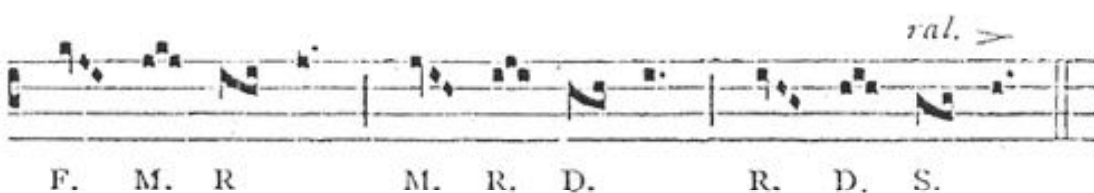
1



2



3



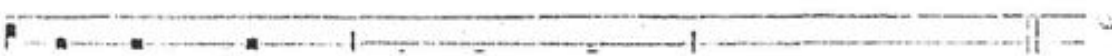
ARTICLE II.

Intervalles de tierce.

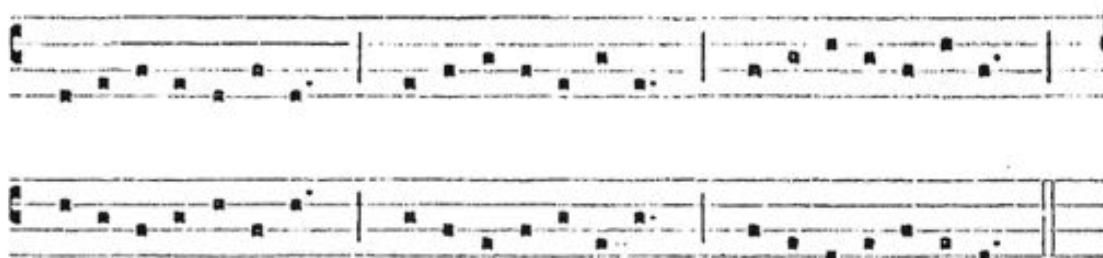
§ 1. — NOTES INFÉRIEURES.

A

1

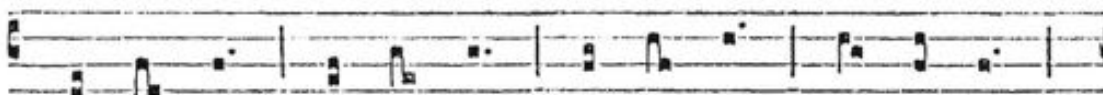
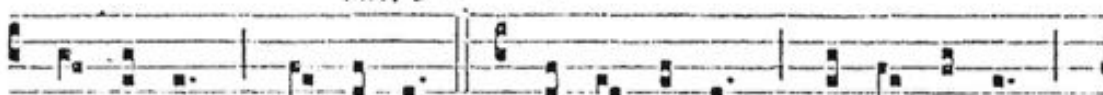
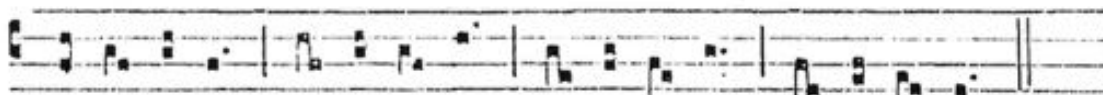


2



B

1

*ral.* > 2*ral.* >

C

1

ral. >

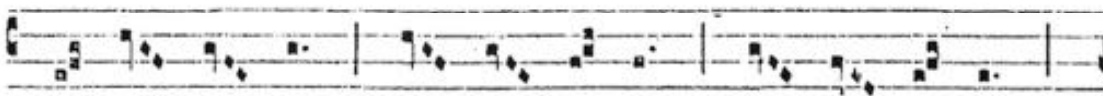
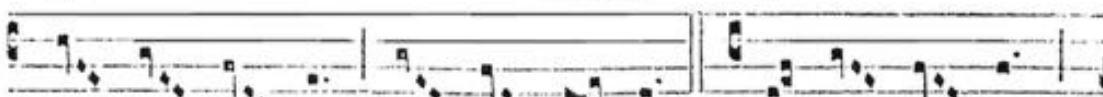
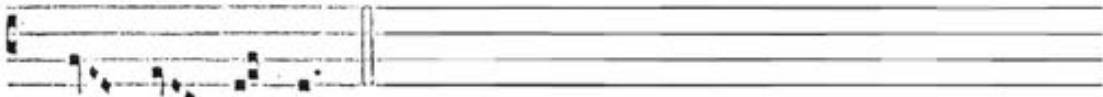
2

ral. >

3

ral. >

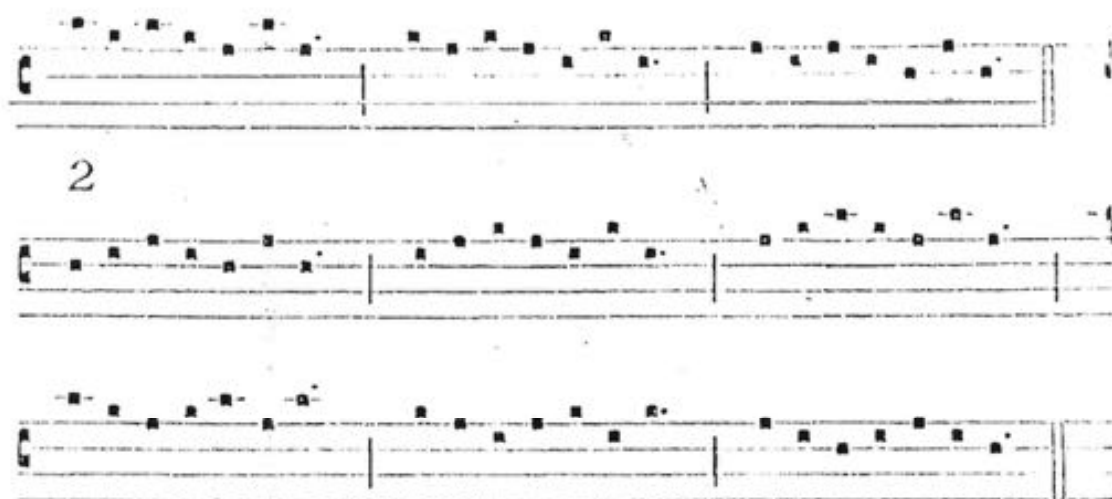
4

*ral.* >

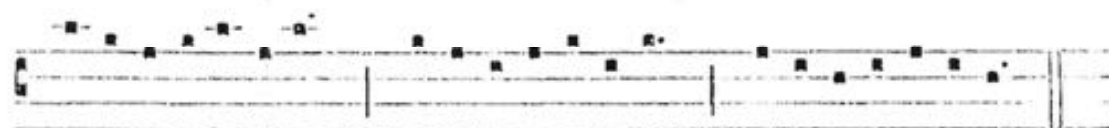
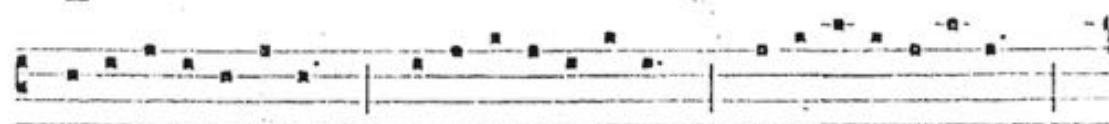
§ II. — NOTES SUPÉRIEURES.

1





2

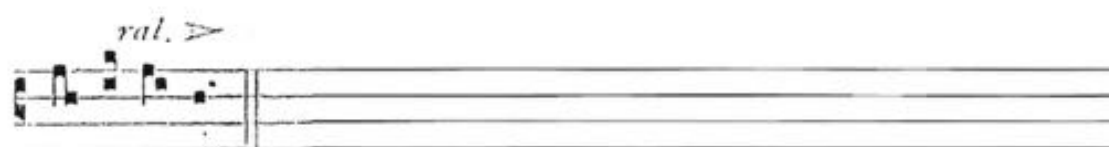


B

1



2

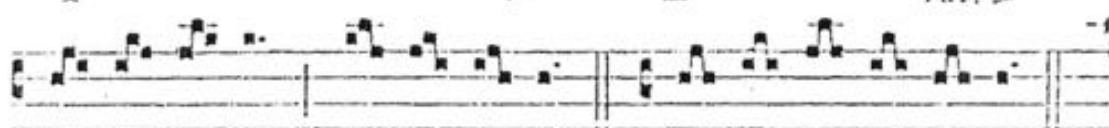


C

1

ral. >

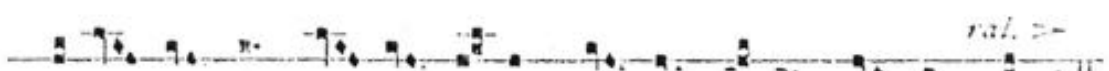
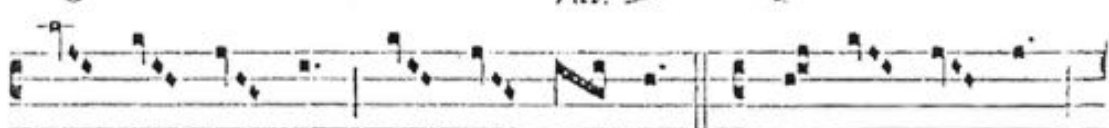
2

ral. >

3

ral. >

4



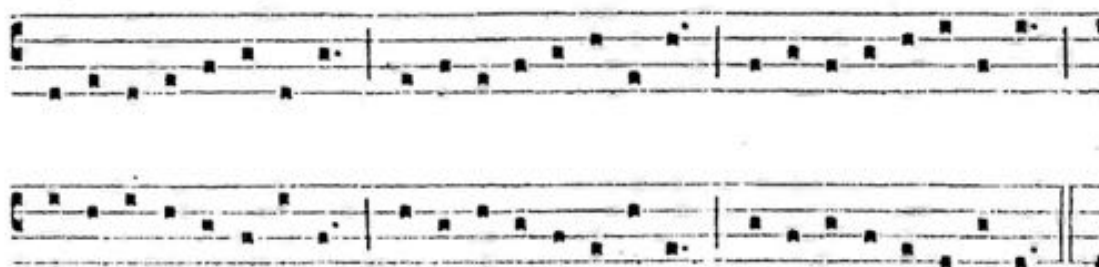
ARTICLE III.

Intervalles de quarte.

§ I. — NOTES INFÉRIEURES.

A

1



2



B

1

*ral.* > 2*ral.* >

C

1 *ral. >* 2 *ral. >*

3

ral. >

§ II. — NOTES SUPÉRIEURES.

A

1

2

B

1



2



C

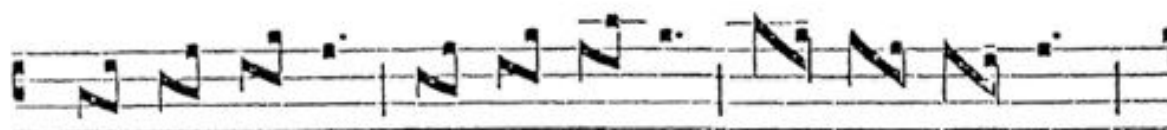
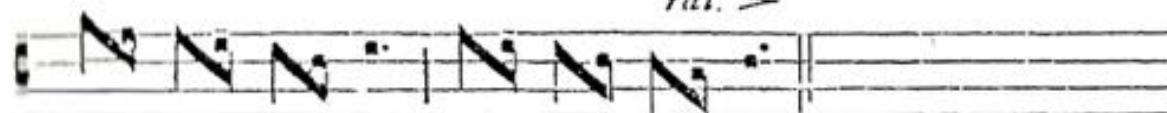
1



2



3

*ral. >*

ARTICLE IV.

Intervalles de quinte.

§ 1. — NOTES INFÉRIEURES.

A



2



B



C

1 *ral. >* 2 *ral. >*



3



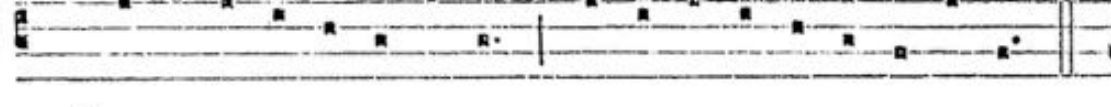
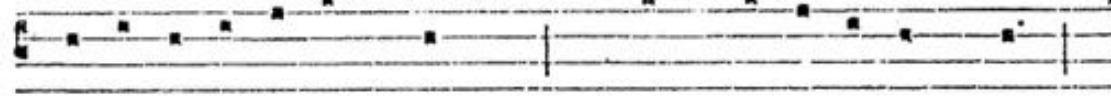
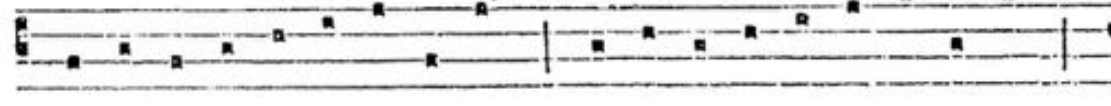
ral. >




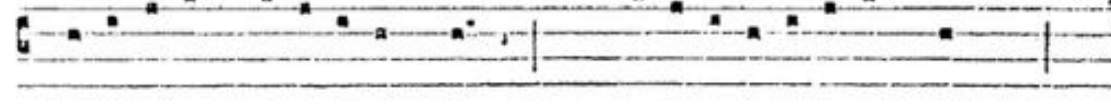
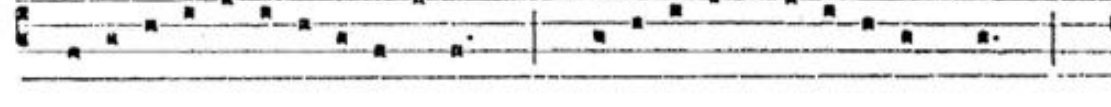
§ II. — NOTES SUPÉRIEURES.

A

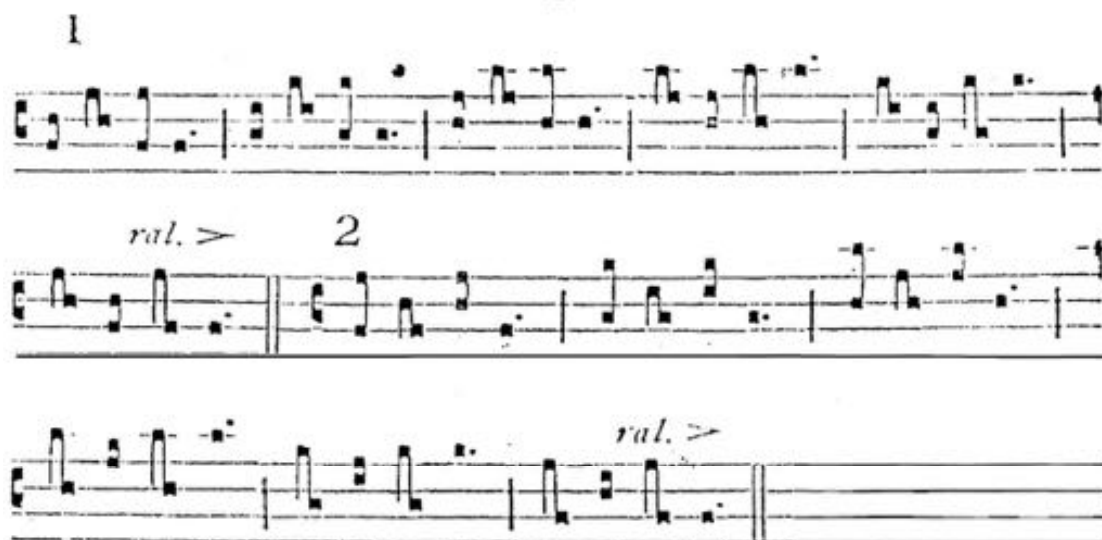
1



2



B

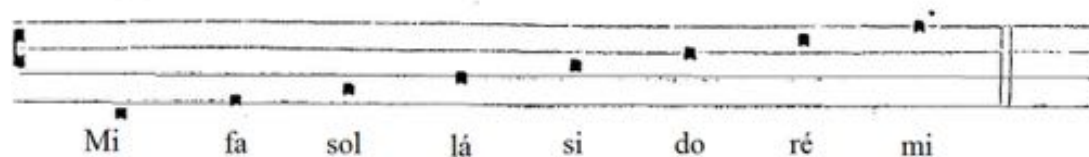


C

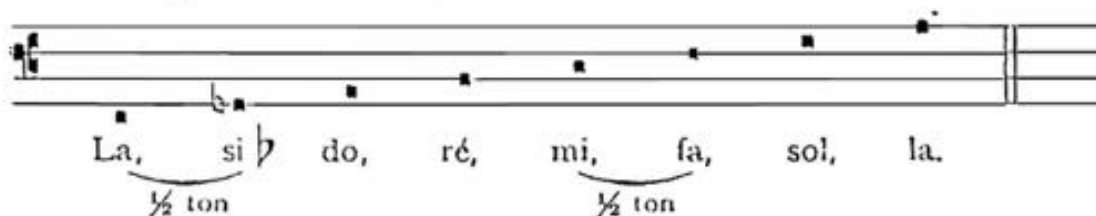


Remarque. L'élève qui connaîtrait la clef de *fa*, pourrait solfier tous les morceaux écrits en clef de *do* 3^e ligne en changeant la clef et en bémolisant tous les *si*.

La place des demi-tons devient alors la même.



Transposition.



CHAPITRE III.

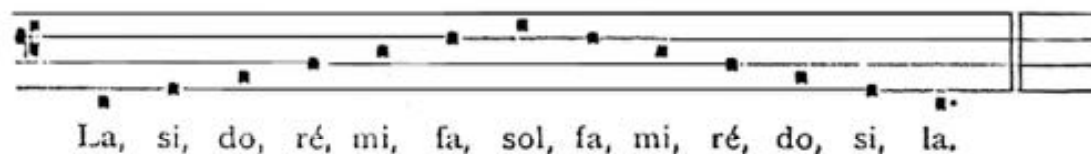
Étude de la clef de Fa.



ARTICLE I.

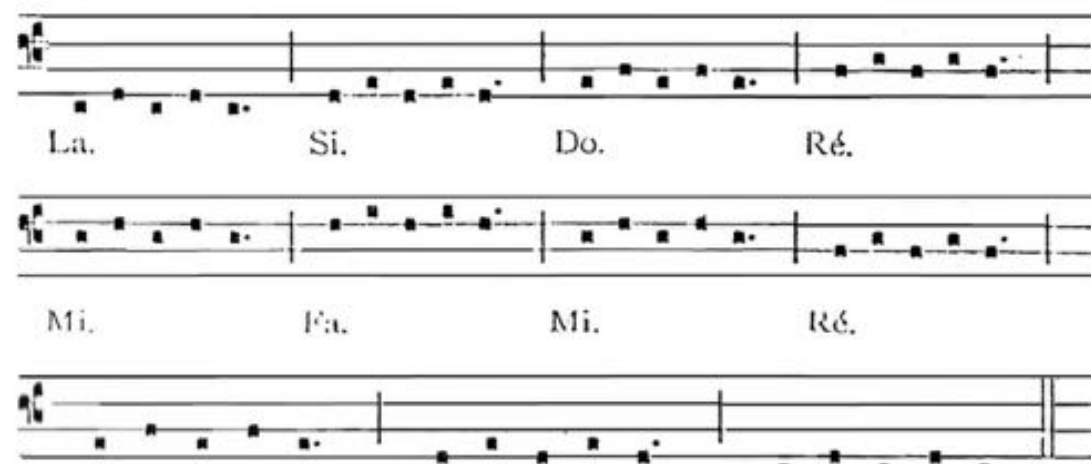
Intervalles de seconde.

§ I. NOTES INFÉRIEURES.



A

1



2

La. Do. Si. Ré. Do. Mi.

Ré. Fa. Mi. Sol. Ré. Fa.

Do. Mi. Si. Ré. La. Do.

B

1

L. D. D. L. S. R. R. S. D. M. M. D. R. F. F. R.

ral. > 2

D. M. M. D. S. R. R. S. L. D. D. L. L. D. L. D.

S. R. S. R. D. M. D. M. R. F. R. F. M. O. M. O.

O. M. O. M. F. R. F. R. M. D. M. D. R. S. R. S.

ral. >

D. L. D. L.

C

1

L. D. D. L. S. R. R. S. D. M. M. D. R. F. F. R.

R. O. F. M. R. O. R. D. F.
ral. > 2

D. S. M. S. L. R. O. F. M.
ral. >

F. M. R. M. R. D. R. D. S.
 3

O. F. M. F. M. R. M. R. D.
ral. > 4

R. D. S. D. R. D. R. M. R.

M. F. M. O. F. M. F. M. R.
ral. >

M. R. D. R. D. S.

§ II. — NOTES SUPÉRIEURES.

Ré, mi, fa, sol, la, si^b, la, sol, fa, mi, ré.

A

1

La, Sol, Fa, Mi,

2

Ré, Ré, Fa, Mi, Sol,

Fa, La, Sol, Si, Fa, La,

Mi, Sol, Ré, Fa,

B

R. F. F. M. O. O. F. L. L. M. O. O,

ral. > 2

R. F. F. R. F. R. M. O. M. F. L. F.

O. S. O. S. O. S. L. F. L. O. M. O.

ral. >

F. R. F.

C

1

O. F. S. L. O. L. O. F. O.
ral. > 2

F. M. F. M. R. M. S. L. O.
ral. >

L. O. F. O. F. M. F. M. R.

3
S. L. O. L. O. F. O. F. M.
ral. > 4

F. M. R. R. M. R. M. F. M.

F. O. F. O. L. O. S. L. O.
ral. >

L. O. F. O. F. M. F. M. R.

ARTICLE II.

Intervalles de tierce.

§ I. — NOTES INFÉRIEURES.

1 A

2

B

1

ral. >

2

ral. >

C

1

ral. >

2 *ral. >*

3 *ral. >*

4.

ral. >

§ II. NOTES SUPÉRIEURES.

A

1

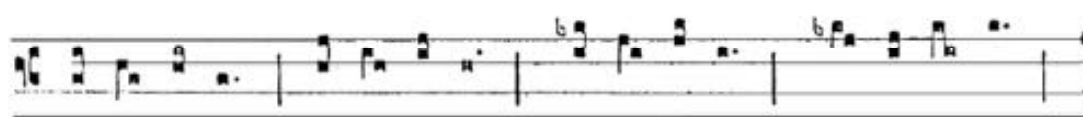
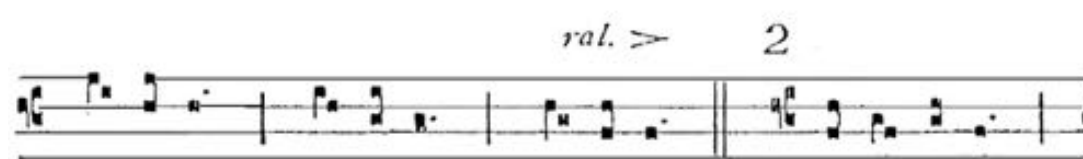
2

B

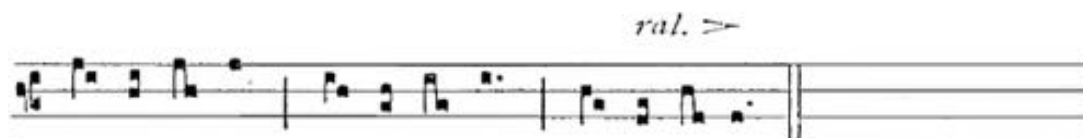
1



ral. > 2

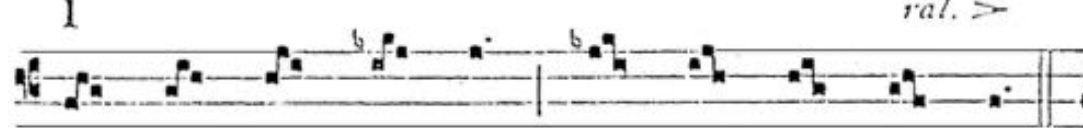


ral. >




C


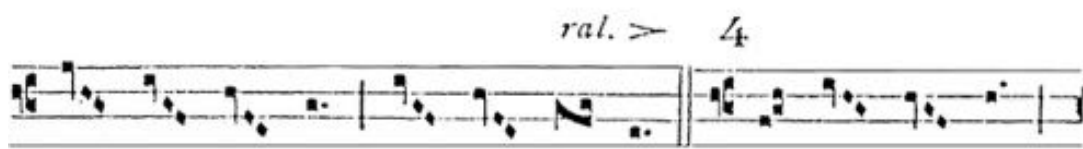
1 *ral. >*




2 *ral. >* 3



ral. > 4



ral. >



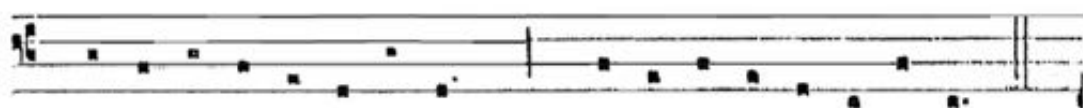
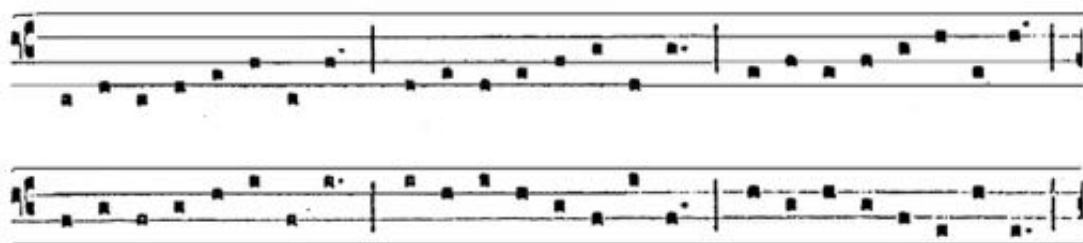
ARTICLE III.

Intervalles de quarte.

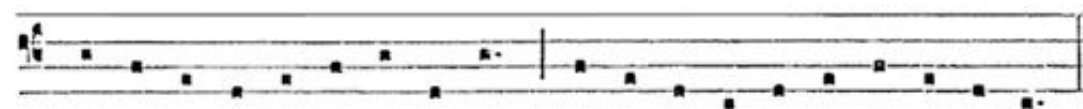
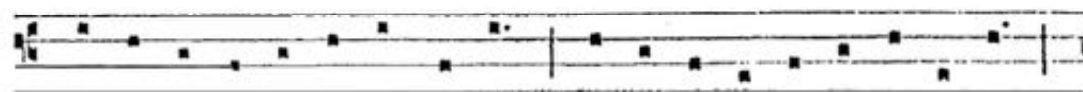
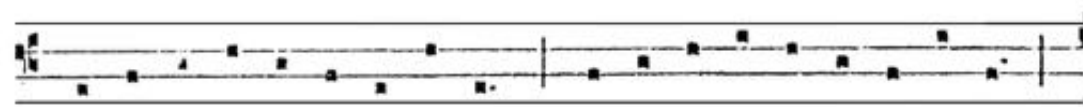
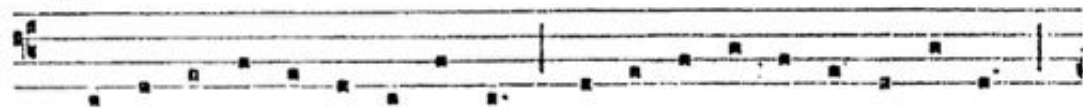
§ 1. — NOTES INFÉRIEURES.

A

1

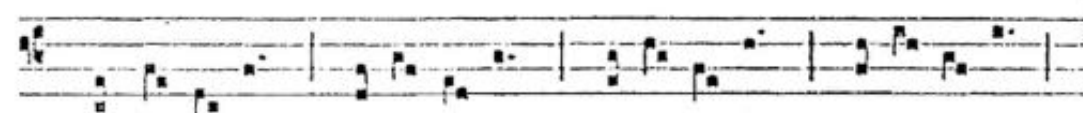


2



B

1

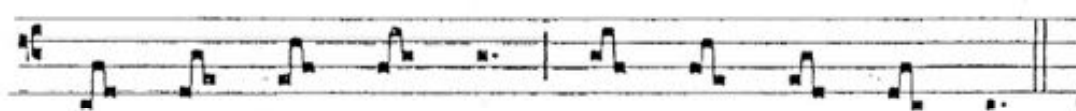


2



C

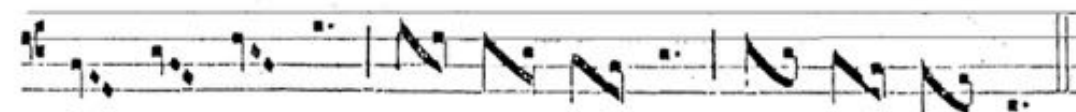
1

ral. >

2

ral. >

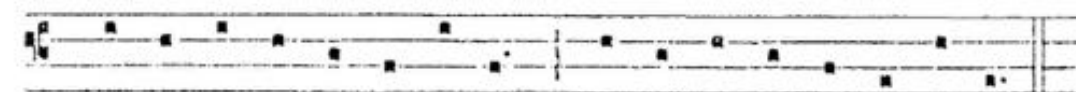
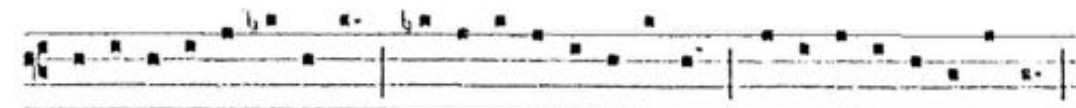
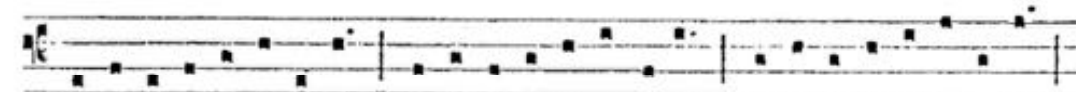
3

*ral.* >

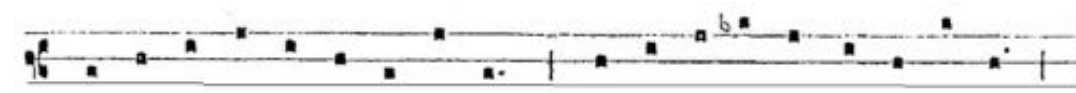
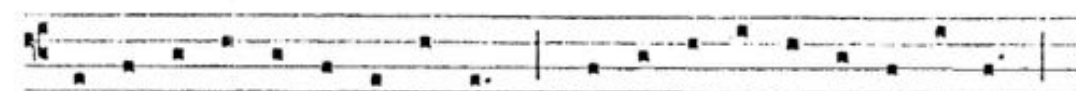
§ II. — NOTES SUPÉRIEURES.

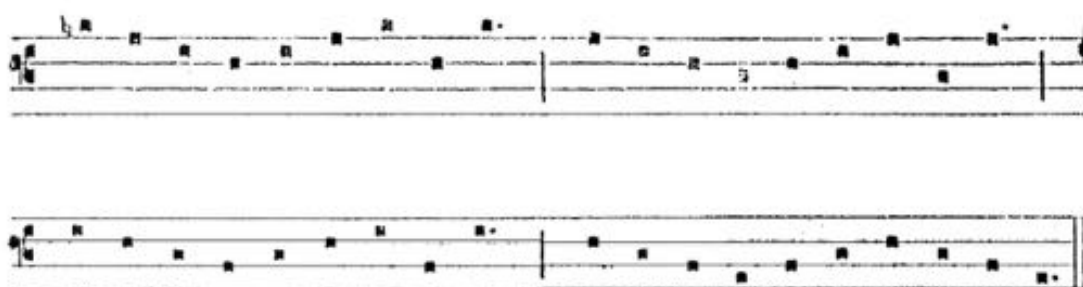
A

1



2

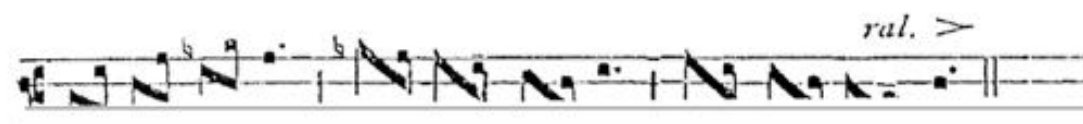
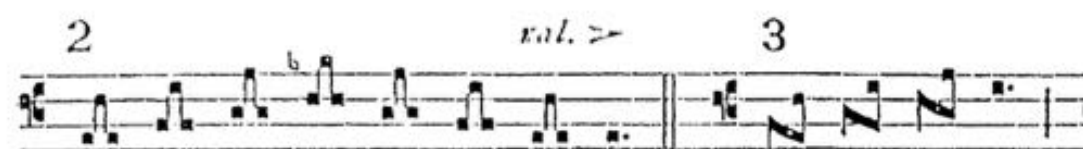




B



C



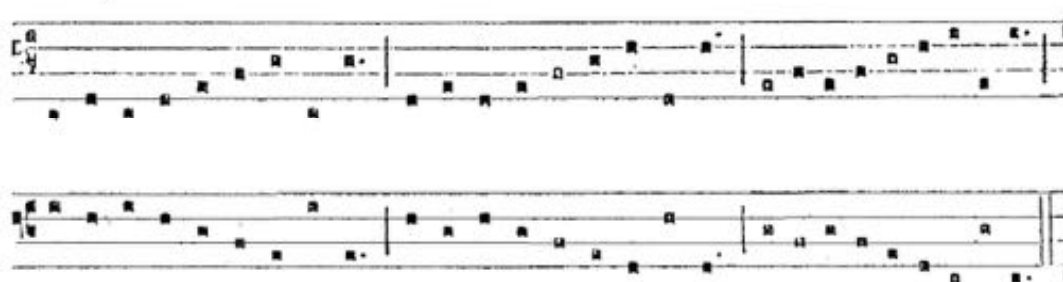
ARTICLE IV.

Intervalles de quinte.

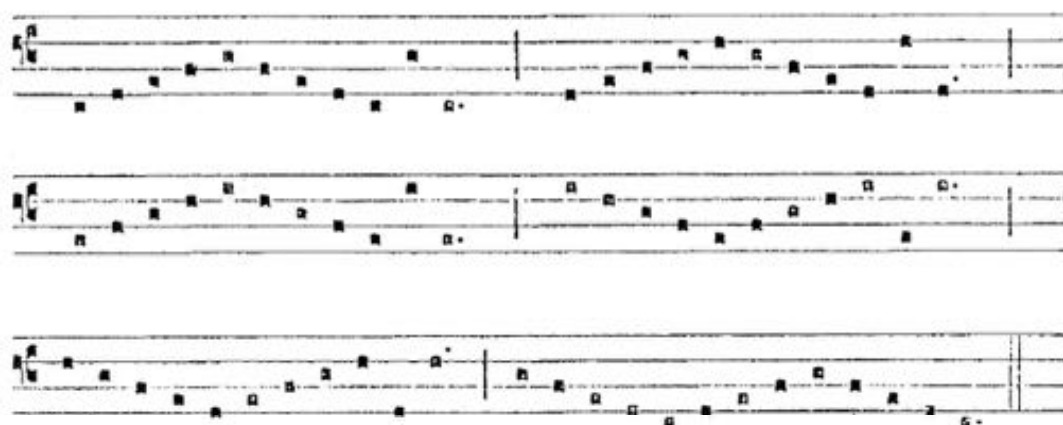
§ 1. — NOTES INFÉRIEURES.

A

1



2

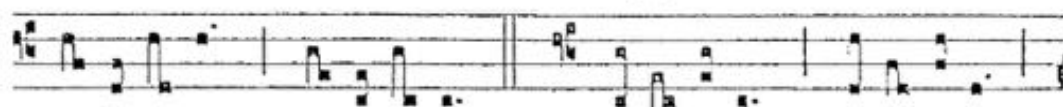
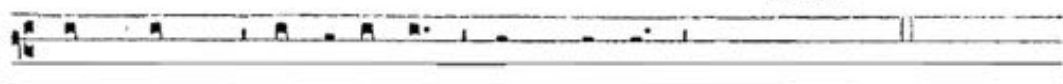


B

1

*ral.* >

2

*ral.* >

C

1 *ral.* > 2 *ral.* >

3

ral. >

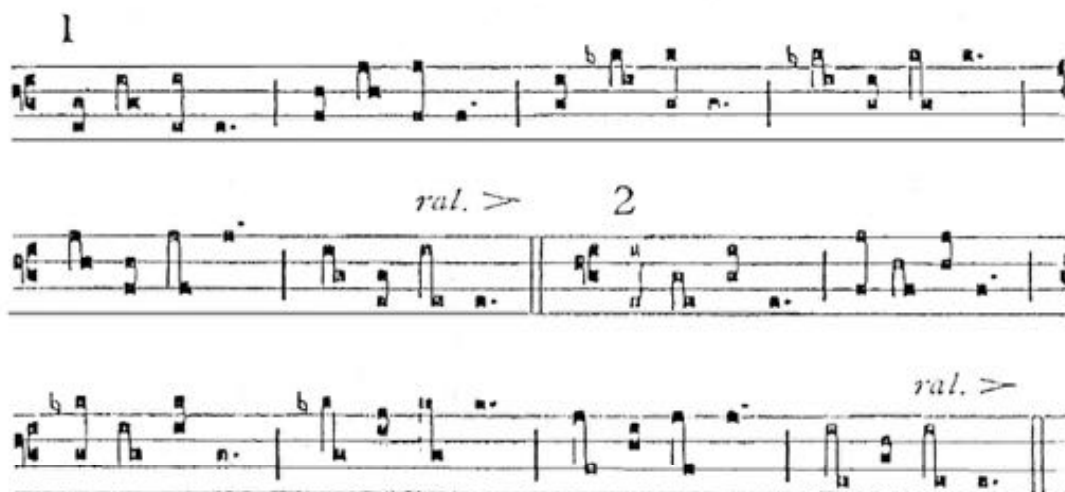
§ II. — NOTES SUPÉRIEURES.

A

1

2

B



C



CHAPITRE IV.

Accidents et neumes composés.

Remarques : a) Revoir la théorie du *bémol* (b) et du *bécarre* (c) page 11.